



CMF presenta radiografía de la actividad bancaria a nivel regional

El Informe Anual de Estadísticas Bancarias Regionales de la CMF detalla el acceso y uso de las personas de los productos y servicios bancarios a lo largo del país. La quinta versión del Informe muestra la caída en el crédito en todas las regiones del país.

Entre junio de 2021 y junio de 2022, se observa que los saldos promedio de los productos de ahorro y administración del efectivo disminuyen significativamente en todas las regiones.

Como contraparte, aumentan los depósitos a plazo. Esto estaría relacionado con el fin de las medidas de inyección de liquidez observadas durante la pandemia, así como al alza de tasas asociada al proceso inflacionario posterior.

23 de noviembre de 2022.- La Comisión para el Mercado Financiero (CMF) publicó hoy la quinta versión del Informe Anual de Estadísticas Bancarias Regionales. El reporte aborda el acceso y uso de las personas a los productos y servicios bancarios a lo largo del país.

El Informe de la CMF busca aportar información respecto de la infraestructura bancaria a lo largo del país y los niveles de ahorro y crédito de los chilenos, contribuyendo al análisis de las economías locales y aportando antecedentes para el desarrollo de políticas públicas en el ámbito de bancarización e inclusión financiera.

Los comisionados de la CMF presentarán el Informe en tres eventos regionales, organizados en conjunto con la Universidades de Talca, de Concepción y de La Serena.

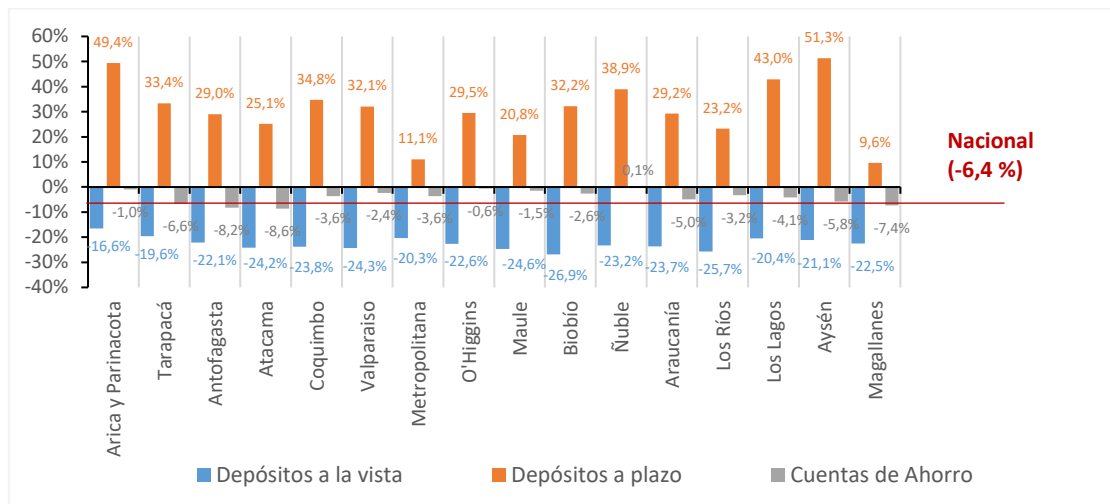
Evolución del ahorro y otras captaciones

De acuerdo con el Informe, a junio de 2022, a nivel nacional las captaciones disminuyeron 6,4% real en 12 meses, fenómeno observado en todas las regiones del país y relacionado con el fin de las medidas de inyección de

liquidez observadas durante la pandemia, así como con el alza de tasas asociada al proceso inflacionario posterior.

Captaciones por tipo de producto y región

(saldos, variación real en 12 meses)



Esta caída se explica, fundamentalmente, por las reducciones observadas en depósitos a la vista y cuentas de ahorro, las que no fueron parcialmente compensadas por el alza observada en los saldos de depósitos a plazo.

Las mayores alzas en los saldos de depósitos a plazo se registraron en Aysén (51,3%); Arica y Parinacota (49,4%) y Los Lagos (43%).

En cuentas de ahorro para la vivienda, todas las regiones presentan caídas reales en sus saldos promedio. La mayor contracción se observa en Atacama (-8,6%).

A junio de 2022, el total de cuentas corrientes del país alcanzó 7,7 millones, mientras que las cuentas a la vista llegaron a 26,4 millones. Esto representa un aumento de 26,2% y 12,3%, respectivamente, en comparación con junio de 2021.

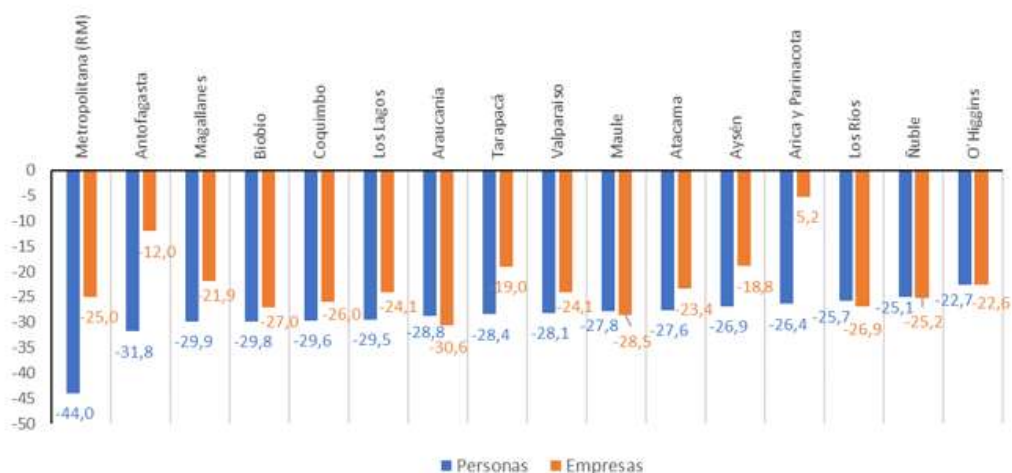
Sin embargo, los saldos promedio en cuentas corrientes cayeron 39,8% real para personas naturales y 25,1% real para personas jurídicas (empresas). Todas las regiones muestran una reducción real de los saldos promedio de cuentas corrientes, destacando la región Metropolitana en personas naturales (-44%) y la Araucanía en empresas (-30,6%).

Asimismo, los saldos promedio de cuentas a la vista se redujeron en -47,4% real para personas naturales y -22,8% real para personas jurídicas. La región Metropolitana muestra la mayor caída tanto en personas como en empresas (52,2% y 29,5%, respectivamente).

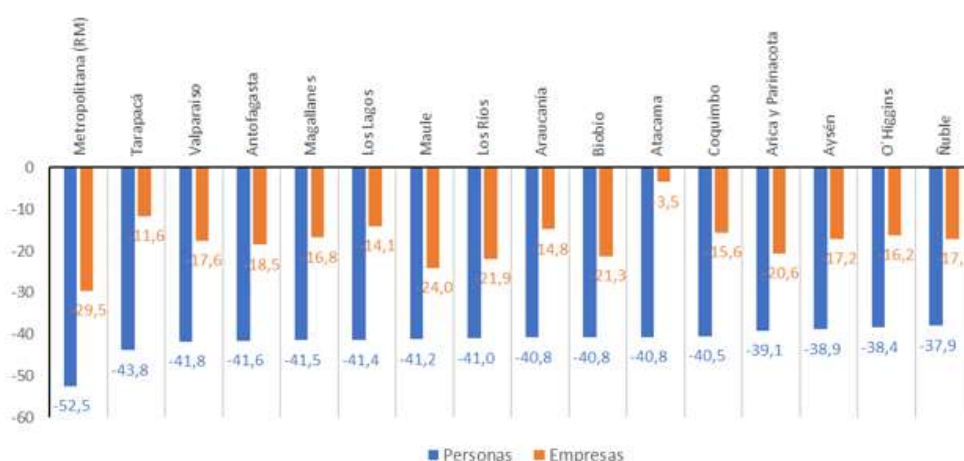
Productos de administración del efectivo por tipo de clientes, junio 2022

(saldos promedio, variaciones reales en 12 meses)

A) Cuentas corrientes



B) Cuentas vistas



Respecto de la cobertura poblacional de los productos, la región Metropolitana se alza como la de mayor cantidad de cuentas corrientes por cada 100.000 personas y empresas (73.450 y 91.557, respectivamente).

Por su parte, Ñuble se sitúa con la menor cobertura de cuentas corrientes para personas y empresas (13.349 y 28.116, respectivamente).

En cuentas a la vista, también la mayor cobertura por cada 100.000 personas naturales corresponde a la región Metropolitana (203.895 cuentas) y la menor a Ñuble (111.683). Para empresas, Antofagasta muestra la mayor cobertura por cada 100.000 firmas (32.373 cuentas), y Maule la menor (18.726).

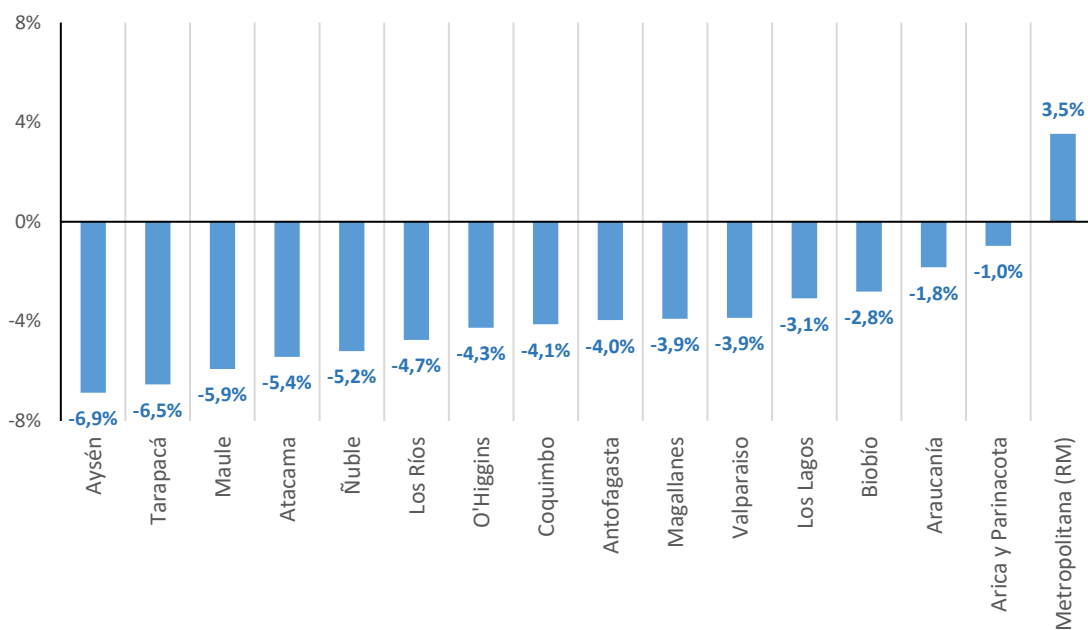
Endeudamiento y morosidad

A junio de 2022, las personas naturales con deuda bancaria alcanzaron 4,3 millones, en tanto que las personas jurídicas llegaron a 255 mil.

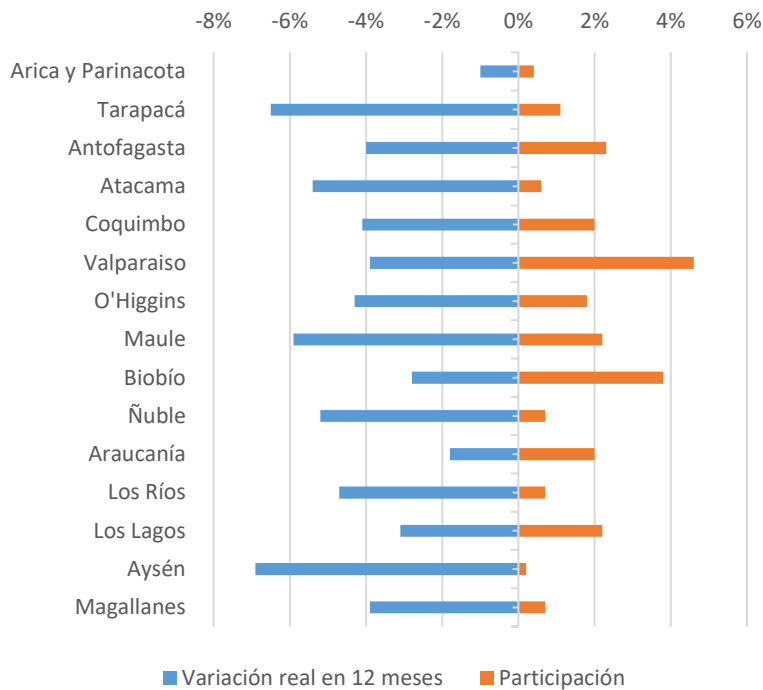
Las colocaciones totales caen todo el país, excepto en la Región Metropolitana, donde crecieron un 3,5% real.

Las mayores caídas en términos reales las registran Aysén con un 6,9% y Tarapacá con un 6,5%, cuyas participaciones en las colocaciones totales del país son 0,2% y 1,1%. La RM concentra más del 70% del total de colocaciones a junio de 2022.

Crecimiento real anual de las colocaciones por región
(porcentaje)



Colocaciones bancarias, sin RM
(porcentaje de participación)



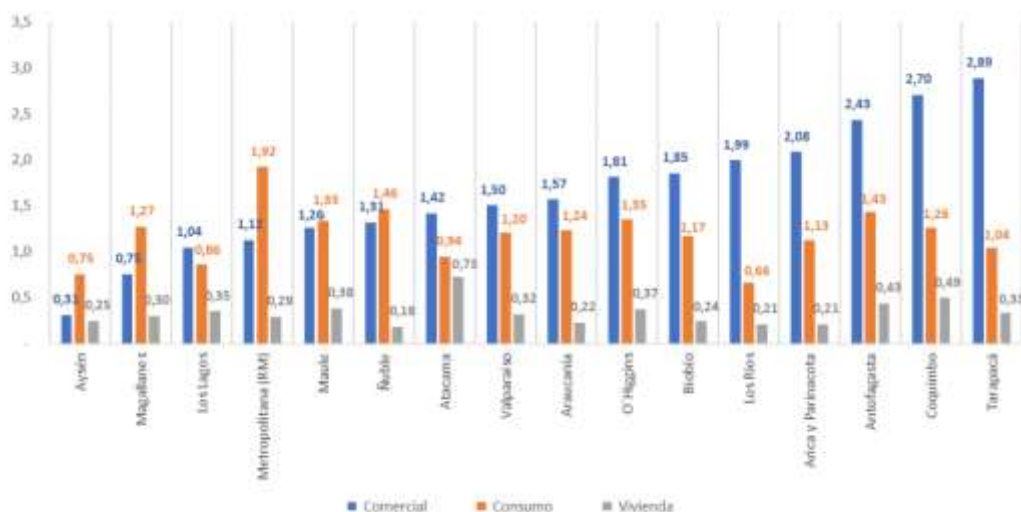
En tanto, la deuda promedio por cartera, muestra que, en el caso de la deuda de consumo, esta cae en términos reales en todas las regiones, con la mayor reducción en Antofagasta (-10% real).

La deuda promedio hipotecaria aumentó en términos reales en prácticamente todas las regiones, con la excepción de Tarapacá (-0,1%). La deuda promedio comercial de personas naturales cayó en todas las regiones, destacando la región de Tarapacá (-15,9%).

A junio de 2022, la mayor mora en la cartera comercial se observa en Tarapacá (2,89%), y la menor en Aysén (0,31%). En la cartera de consumo la morosidad es más alta en la RM (1,92%) y en vivienda en Atacama (0,73%)

Mora contractual por cartera y región, junio 2022

(porcentaje de la deuda total)



Red de atención

A junio de 2022 había 17 instituciones bancarias activas en Chile, con un total de 1.640 oficinas distribuidas entre casa matriz, sucursales, cajas auxiliares y oficinas de apoyo.

Esto representa una disminución frente a las 1.794 oficinas existentes a igual mes de 2021. El 42% de esta disminución (64 oficinas) se materializó en regiones distintas de la Región Metropolitana.

En el último año las oficinas bancarias disminuyeron en 48 comunas pertenecientes a 14 de las 16 regiones; solo Atacama y Aysén no presentaron variación. La mayor disminución se observó en Tarapacá (23,1%).

Adicionalmente, se observa una disminución en la dotación de cajeros: a junio de 2022 existía un total de 7.602 dispositivos (concentrados en 11 instituciones), reduciendo el parque en 78 dispositivos respecto de un año atrás.

La cobertura territorial de oficinas bancarias alcanza el 74,4% del total de comunas del país. Las cooperativas alcanzaron el 24,5% de cobertura. Existen 94 comunas donde no hay presencias de oficinas bancarias, mientras

que 277 comunas del país no poseen oficinas de cooperativas. De total de comunas (367), 78 carecen de oficinas bancarias y de cooperativas. Existen 48 comunas sin cajeros automáticos, lo que equivale al 13% del total de comunas del país.

Revisa acá el [Informe Anual de Estadísticas Bancarias Regionales](#).

Área de Comunicación, Educación e Imagen - Comisión para el Mercado Financiero (CMF)

Contacto: prensa@cmfchile.cl | [sala de prensa @cmfchile](#)