



COMISIÓN
PARA EL MERCADO
FINANCIERO

Informe Financiero del Mercado Asegurador

Junio 2020

www.cmfchile.cl



Informe Financiero del Mercado Asegurador

Junio 2020

1. ASPECTOS GENERALES

El presente informe muestra la situación financiera y la solvencia del mercado asegurador nacional a junio de 2020. En dicho período, las ventas de seguros de vida registraron una disminución de 23,4%, respecto de las observadas a junio de 2019. En cuanto a las ventas de seguros generales, estas registraron un aumento de 0,9%, respecto de las observadas al primer semestre de 2019. De esta forma, el mercado asegurador en su conjunto registró una disminución real de 16,2% en sus ventas en el mismo periodo.

En cuanto a los resultados de las compañías de seguros de vida, en el período enero-junio de 2020, se visualizó una disminución de 2,7% debido principalmente a la caída en el resultado de inversiones. Asimismo, las compañías de seguros generales observaron un aumento de 82,7% en sus resultados, debido principalmente al aumento en el margen de contribución, producto de una menor variación de las reservas técnicas y un menor costo de siniestro. De esta forma, el mercado asegurador en su conjunto registró un aumento real de 12,8% en sus utilidades en el mismo periodo.

Respecto a las ratios de solvencia e indicadores de endeudamiento, éstos se mostraron en torno a lo que han sido sus niveles históricos, tanto en las compañías de seguros de vida, como generales.

2. COMPAÑÍAS DE SEGUROS DE VIDA¹

Las ventas registradas por las compañías de seguros de vida al primer semestre de 2020, llegaron a los MMUS\$3.055, lo que representó una disminución real de 23,4% en relación a igual período de 2019.

Del total de las ventas observadas al primer semestre de este año, el 54,0% correspondieron a seguros previsionales, siendo las de mayor participación las Rentas Vitalicias de Vejez (21,7% de la prima total). Les siguen los seguros Banca Seguros y Retail (16,9%) y los seguros individuales (16,4%).

PRIMA DIRECTA VIDA POR RAMOS en MM USD al 30.06.2020					
CLASIFICACIÓN DE RAMOS	jun-20	% c/r Total	jun-19	% c/r Total	Variación anual %
Seguros Individuales	502	16,4%	455	11,4%	10,3%
Seguros Colectivos Tradicionales	384	12,6%	374	9,4%	2,7%
Seguros Banca Seguros y Retail	518	16,9%	628	15,7%	-17,6%
Seguros Previsionales	1.651	54,0%	2.533	63,5%	-34,8%
SIS	509	16,7%	490	12,3%	3,9%
Renta Vitalicia Vejez	662	21,7%	1.386	34,7%	-52,3%
Renta Vitalicia Invalidez	230	7,5%	320	8,0%	-28,1%
Renta Vitalicia Sobrevivencia	59	1,9%	130	3,2%	-54,5%
Seguro con Ahorro Previsional APV	192	6,3%	208	5,2%	-7,8%
TOTAL	3.055	100%	3.990	100%	-23,4%

Fuente: CMF

¹ No considera la información de Mutualidad de Carabineros, cuyos Estados Financieros, a la fecha aún no han sido enviados a la CMF.

PRIMA DIRECTA VIDA MM USD a Junio 2020					
APERTURA PRODUCTOS	jun-20	% c/r Total	jun-19	% c/r Total	Variación anual %
Seguros Renta Vitalicia	950	31,1%	1.835	46,0%	-48,2%
Seguros CUI y APV	549	18,0%	514	12,9%	7,0%
Seguro de Invalidez y Supervivencia (SIS)	509	16,7%	490	12,3%	3,9%
Desgravamen	297	9,7%	353	8,9%	-16,0%
Seguros de Salud	390	12,8%	370	9,3%	5,6%
Seguros Temporales	150	4,9%	182	4,6%	-17,4%
Accidentes Personales y Asistencia	93	3,1%	107	2,7%	-12,3%
Renta Privadas y Otras Rentas	16	0,5%	27	0,7%	-39,5%
Otros	99	3,2%	113	2,8%	-12,1%
TOTAL	3.055	100%	3.990	100%	-23,4%

PRIMA DIRECTA VIDA Evolución Apertura Productos					
APERTURA PRODUCTOS	jun-20	jun-19	jun-18	jun-17	jun-16
Seguros Renta Vitalicia	31,1%	46,0%	46,2%	41,1%	49,1%
Seguros CUI y APV	18,0%	12,9%	13,7%	20,0%	16,2%
Seguro de Invalidez y Supervivencia (SIS)	16,7%	12,3%	11,2%	10,8%	8,7%
Desgravamen	9,7%	8,9%	8,3%	7,9%	7,5%
Seguros de Salud	12,8%	9,3%	9,5%	9,0%	8,0%
Seguros Temporales	4,9%	4,6%	4,7%	4,8%	4,5%
Accidentes Personales y Asistencia	3,1%	2,7%	2,4%	2,3%	1,9%
Renta Privadas y Otras Rentas	0,5%	0,7%	0,6%	0,8%	1,0%
Otros	3,2%	2,8%	3,4%	3,3%	3,1%
TOTAL	100%	100%	100%	100%	100%

Fuente: CMF

Respecto a la evolución de la prima directa por compañía, al 31 de junio de 2020, 10 aseguradoras, de un total de 35, experimentaron aumentos reales en sus ventas, si se compara a igual fecha de 2019.

Por su parte, las utilidades del mercado de seguros de vida alcanzaron los MMUS\$ 203,1² al primer semestre de 2020, lo que representó una disminución de 2,7% en los resultados de la industria, en relación a igual período del año anterior, debido principalmente a un menor resultado de inversiones.

² Según tipo de cambio observado al 30 de junio de 2020 - \$ 821,23 por dólar americano.

Prima directa por compañía de seguros de vida

Compañía	Ene-Jun 2020 (M\$ Jun 2020)	Ene-Jun 2019 (M\$ Jun 2020)	Variación Real (%)
4 Life	44.271.124	58.918.460	-24,9%
Alemana	1.785.971	787.294	126,8%
BanChile	79.688.679	90.660.931	-12,1%
BCI	80.970.808	95.732.097	-15,4%
BICE (1)	179.488.622	161.041.569	11,5%
BICE Seguros (1)	-	-	-
BNP	77.906.281	95.709.805	-18,6%
Bupa	5.805.377	4.798.957	21,0%
Cámara	32.148.159	30.549.359	5,2%
CF	15.318.620	21.413.360	-28,5%
Chilena Consolidada	308.425.332	383.278.562	-19,5%
Chubb	986.288	1.387.725	-28,9%
CLC	15.336.379	14.510.163	5,7%
CN Life	29.323.629	57.975.664	-49,4%
Colmena	5.175.914	5.750.819	-10,0%
Confuturo	114.490.987	211.032.947	-45,7%
Consortio Nacional	199.144.484	331.085.271	-39,9%
Euroamérica	32.294.685	84.825.721	-61,9%
HDI Vida	4.374.149	3.696.415	18,3%
Huelén	256.636	232.536	10,4%
Mapfre	5.091.477	5.906.161	-13,8%
Metlife	391.268.192	521.263.718	-24,9%
Mutual de Seguros	33.472.689	33.401.844	0,2%
Mutualidad de Carabineros	-	-	-
Mutualidad del Ejército y Aviación	12.519.108	12.869.584	-
Ohio	52.304.574	56.318.698	-7,1%
Penta	337.309.288	458.233.924	-26,4%
Principal	125.581.150	171.127.252	-26,6%
Renta Nacional	8.457.344	9.617.858	-12,1%
Rigel	44.783.998	44.999.923	-0,5%
Save BCJ	12.495.768	13.954.633	-10,5%
Scotia	- 2.811.717	10.705.310	-126,3%
Seguros de Vida Suramericana	27.483.063	10.167.816	170,3%
Security Previsión	113.689.582	136.150.870	-16,5%
Sura	61.622.570	69.570.915	-11,4%
Zúrich Santander	58.608.566	68.890.542	-14,9%
Totales	2.509.067.776	3.276.566.700	-23,4%
Totales en MUS\$ *	3.055.256	3.989.828	-23,4%
* Según tipo de cambio observado al 30 de Junio 2020			

(1) Por resolución N°1172 del 03.02.2020 de esta Comisión, se autoriza la Fusión de compañía de seguros BICE VIDA compañía de seguros S.A. y BICE seguros de vida S.A.

Fuente: CMF

Resultado neto por compañía de seguros de vida

Compañía	Ene-Jun 2020 (M\$ Jun 2020)	Ene-Jun 2019 (M\$ Jun 2020)
4 Life	(6.573.717)	1.032.565
Alemana	(188.652)	(649.347)
BanChile	3.550.275	7.589.869
BCI	9.620.001	5.778.785
BICE (1)	14.200.055	19.532.204
BICE Seguros (1)	-	4.945.622
BNP	8.284.260	(1.189.078)
Bupa	57.324	(708.772)
Cámara	7.345.647	1.603.838
CF	5.407.010	6.724.374
Chilena Consolidada	13.401.452	4.881.145
Chubb	1.430.825	(8.911.651)
CLC	2.143.041	236.956
CN Life	1.423.197	(8.953.651)
Colmena	69.773	(566.700)
Confuturo	(1.118.241)	30.839.760
Consortio Nacional	29.111.546	26.895.918
Euroamérica	(811.803)	2.466.881
HDI Vida	357.013	99.496
Huelén	91.484	65.690
Mapfre	348.534	345.700
Metlife	16.861.289	7.222.176
Mutual de Seguros	3.481.340	4.031.847
Mutualidad de Carabineros	-	
Mutualidad del Ejército y Aviación	6.664.818	8.853.277
Ohio	9.881.951	1.831.814
Penta	11.128.046	5.889.995
Principal	13.497.928	1.193.695
Renta Nacional	(234.792)	13.811.625
Rigel	1.900.885	(458.335)
Save BCJ	1.325.016	2.854.006
Scotia	638.282	3.587.485
Seguros de Vida Suramericana	(1.456.674)	(1.368.967)
Security Previsión	(1.991.848)	11.742.159
Sura	438.200	1.798.434
Zúrich Santander	16.478.049	18.335.998
Totales	166.761.514	171.384.810
Totales en MUS\$ *	203.063	208.693
* Según tipo de cambio observado al 30 de Junio 2020		

(1) Por resolución N°1172 del 03.02.2020 de esta Comisión, se autoriza la Fusión de compañía de seguros BICE VIDA compañía de seguros S.A. y BICE seguros de vida S.A.

Fuente: CMF

A.- Estructura de Inversiones

El total de las inversiones mantenidas en cartera por las compañías de seguros de vida, a junio de 2020, alcanzó los MMUS\$57.044, de los cuales el 55,7% correspondió a títulos de renta fija local; 16,2% a inversiones en el exterior; 15,0% a inversiones inmobiliarias y 9,7% a renta variable local.

En relación con las inversiones mantenidas a igual mes de 2019, se observó una disminución de 1,2% en instrumentos de renta fija y 0,1% en préstamos, mientras que las inversiones inmobiliarias no experimentaron variación en el período. Asimismo, se produjo un aumento de 0,6% en inversiones en el exterior, 0,5% en renta variable y de 0,2% en Otras inversiones.

INVERSIONES		Miles de \$ Jun-20	Millones US\$ Jun-20	% del total de inversiones
Renta Fija 55,7% MM US\$ 31.751	Instrumentos del estado	859.259.673	1.046	1,8 %
	Bonos Bancarios	4.653.731.080	5.667	9,9 %
	Dep. Bcarios. y Créd. Sind	1.890.191.257	2.302	4,0 %
	Bonos Corporativos (no Sec)	14.010.709.266	17.061	29,9 %
	Efectos de Comercio	2.145.039	2,6	0,0 %
	Bonos Securitizados	109.966.517	134	0,2 %
	Letras y Bonos hipotecarios	267.726.999	326	0,6 %
	Mutuos hipotecarios Bcos	552.508.803	673	1,2 %
	Mutuos hipotecarios Adm	3.728.640.685	4.540	8,0 %
Renta Variable 9,7% MM US\$ 5.548	Acciones de S.A.	545.769.648	665	1,2 %
	Fondos mutuos	2.755.362.463	3.355	5,9 %
	Fondos de inversión	1.254.804.186	1.528	2,7 %
Inversión en el exterior 16,2% MM US\$ 9.214	Renta Fija	4.592.282.330	5.592	9,8 %
	Notas estructuradas	163.675.359	199	0,3 %
	Acciones o ADR	36.454.500	44	0,1 %
	Fondos Inversión extranjeros	1.753.579.047	2.135	3,7 %
	Fondos Mutuos extranjeros	708.334.058	863	1,5 %
	ETF	312.831.991	381	0,7 %
Inversiones Inmobiliarias MM US\$ 8.577	Bienes Raices	3.160.051.310	3.848	6,7 %
	Bienes Raices en Leasing	3.883.935.612	4.729	8,3 %
Préstamos	Préstamos	566.503.021	690	1,2 %
Otras inversiones 2,2% MM US\$ 1.264	Caja y Bancos	384.868.409	469	0,8 %
	Inversiones mobiliarias	22.068.053	27	0,0 %
	Dpto Otras Inversiones	604.184.044	736	1,3 %
	Avance Tenedores de Pólizas	22.743.016	28	0,0 %
	Particip. Soc. Filiales y Coligadas	4.016.022	5	0,01 %
TOTAL		46.846.342.388	57.044	100,0%

Fuente: CMF

B.- Indicadores

En materia de solvencia, los indicadores de las compañías de seguros de vida registraron a junio de este año, un endeudamiento de mercado de 10,84 veces el patrimonio, versus 11,34 veces observados a igual período de 2019 (el máximo permitido es de 20 veces). Asimismo, mostraron una holgura patrimonial, medida como el Patrimonio Disponible a Patrimonio Exigido de 1,61 veces, versus 1,57 veces registrada a junio de 2019.

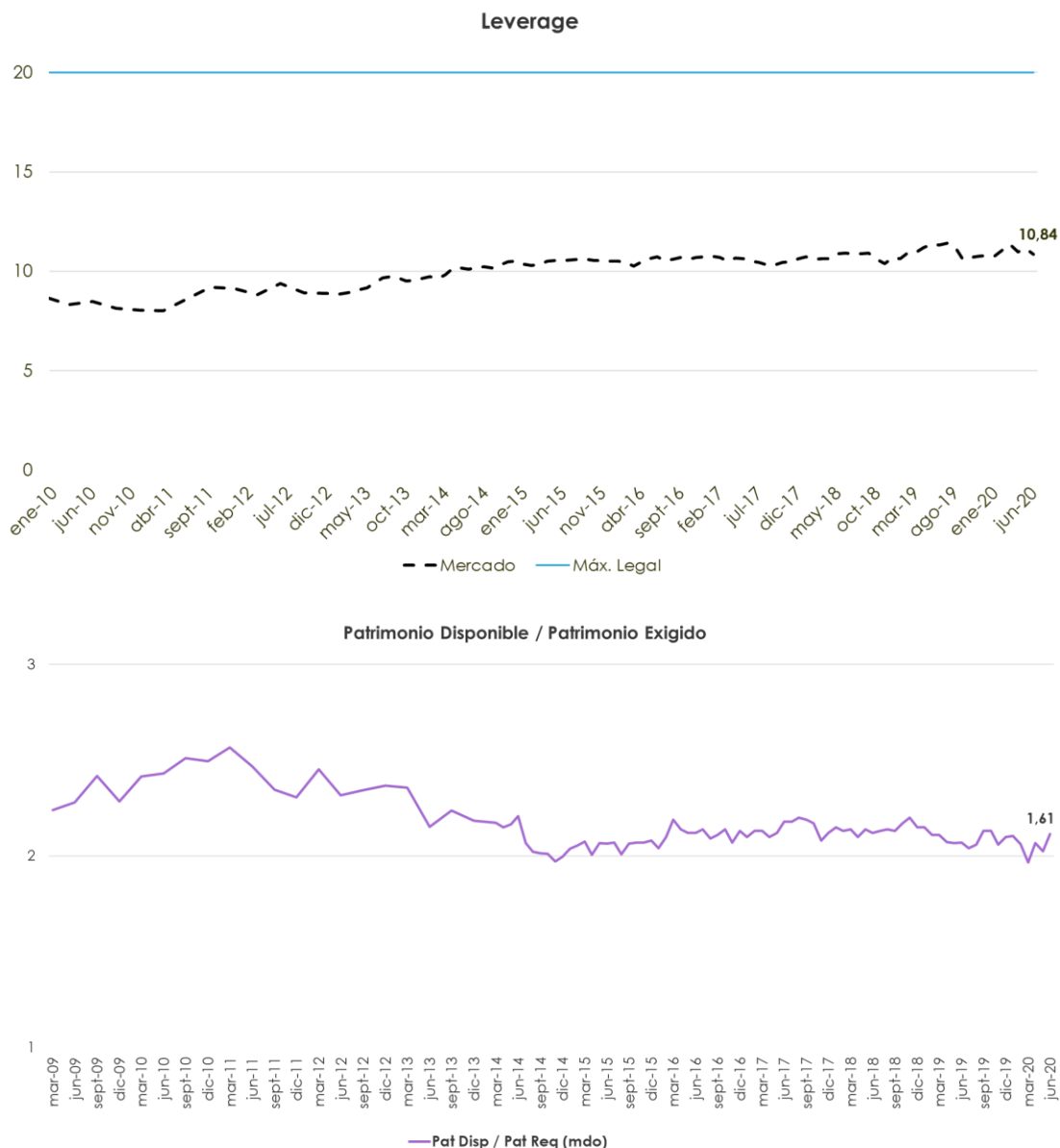
Indicadores de las compañías de seguros de vida

COMPAÑIA	CLASIF. RIESGO		Leverage	Pat Disponible
	a Junio de 2020			
	1	2	Total (1)	/ Pat Exigido (2)
4LIFE	A+ (FR)	A+ (H)	12,05	1,66
ALEMANA	Ei (FR)	Ei (F)	0,42	1,68
BANCHILE	AA (FR)	AA (ICR)	4,95	1,53
BCI	AA+ (F)	AA+ (ICR)	3,42	1,30
BICE	AA+ (F)	AA+ (ICR)	11,72	1,58
BNP	AA (FR)	AA (ICR)	2,25	1,57
BUPA VIDA	A+ (H)	A- (F)	0,79	2,17
CAMARA	AA- (FR)	AA- (ICR)	0,87	2,25
CF	AA-(FR)	A+(F)	0,46	3,50
CHILENA CONSOLIDADA	AA+ (FR)	AA+ (ICR)	10,73	1,59
CHUBB VIDA	AA (FR)	A+ (H)	0,33	5,69
CLC	A (FR)	A (H/ICR)	0,93	2,39
CN LIFE	AA+ (F)	AA (FR)	7,20	1,59
COLMENA	Ei (F)	BBB- (H)	1,13	3,02
CONFUTURO	AA (FR)	AA (ICR)	14,98	1,33
CONSORCIO NACIONAL	AA+ (F)	AA+ (ICR)	8,97	2,17
EUROAMERICA	AA (ICR)	AA- (H)	8,37	2,38
HDI VIDA	AA- (F)	AA- (ICR)	1,43	1,99
HUELEN	BBB (FR)	BBB (H)	0,11	1,52
MAPFRE	AA- (H)	AA- (ICR)	3,19	4,22
METLIFE	AAA (F)	AA+ (ICR)	14,10	1,28
OHIO	AA (F)	AA (ICR)	12,84	1,51
PENTA	AA (H)	AA (ICR)	13,33	1,50
PRINCIPAL	AA+(FR)	AA+(F)	16,14	1,24
RENTA NACIONAL	BBB+ (F)	BBB+ (H)	13,12	1,52
RIGEL	A+(FR)	A+(ICR)	3,46	1,83
SAVE BCJ	AA- (H)	A (FR)	5,14	2,94
SCOTIA	AA (FR)	AA (ICR)	3,21	5,44
SECURITY PREVISION	AA (ICR)	AA- (F)	10,34	1,73
SURAMERICANA V	AA (FR)	A+ (F)	1,62	2,61
SURA	AA (FR)	AA (F)	4,81	3,31
ZURICH SANTANDER	AA (FR)	AA (ICR)	2,08	2,25
TOTAL			10,84	1,61

(1) El Leverage total corresponde al endeudamiento total en relación con el Patrimonio descrito en el art. 15 del DFL 251 de 1931.

(2) La razón Patrimonio Disponible / Patrimonio Exigido corresponde al cociente entre Patrimonio Neto (PN) y Patrimonio de Riesgo (PR).

Compañías de seguros de vida



Fuente: CMF

El indicador de rentabilidad anualizado sobre patrimonio fue de 8,3%³ al término del primer semestre de este año, superior al 8,0% obtenido en el mismo período del año anterior.

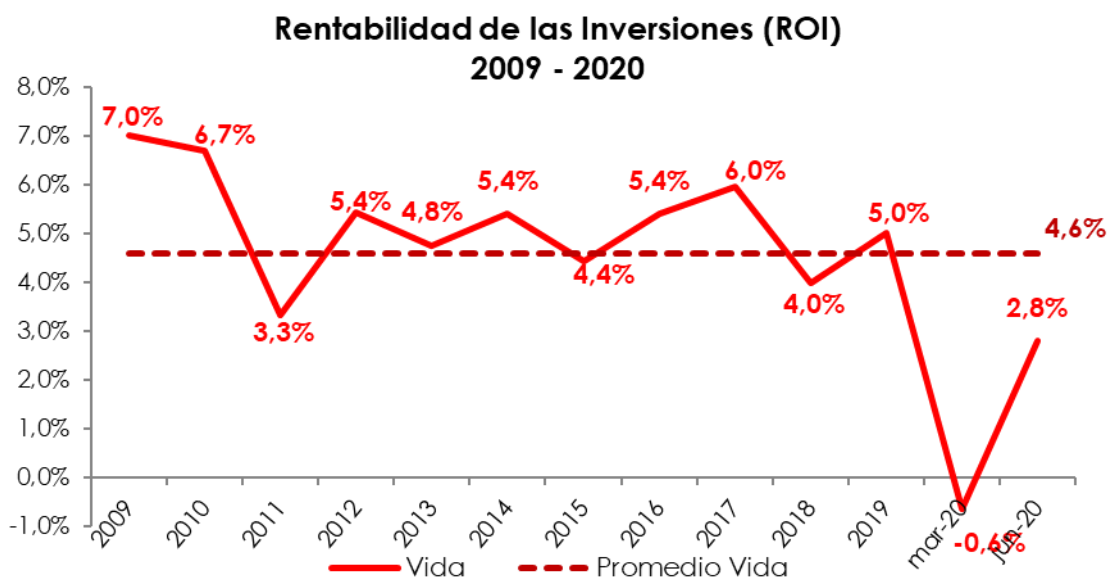
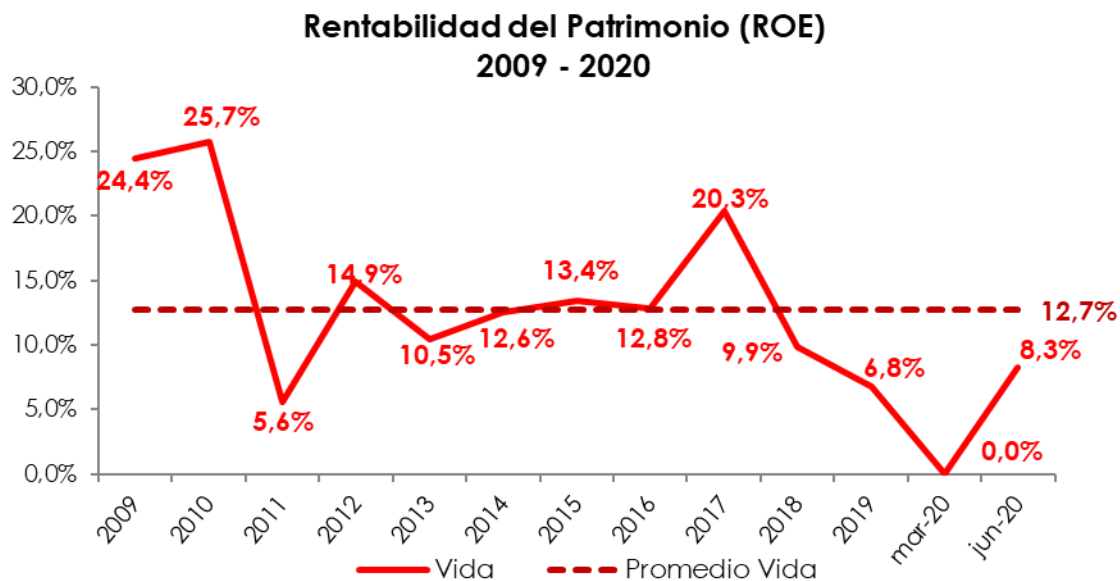
Igualmente, al primer semestre de 2020, la rentabilidad de la cartera de inversiones fue de 2,8%⁴, menor al 5,9% registrado en igual período de 2019.

³ El cálculo de este indicador no considera las rentabilidades fuera del rango (-100; 100).

⁴ El cálculo de este indicador no considera las rentabilidades fuera del rango (-50; 50).

Indicador (1)	Total Mercado %
Rentabilidad del Patrimonio enero - junio 2020	8,3
Rentabilidad del Patrimonio enero - junio 2019	8,0
Rentabilidad de las Inversiones enero - junio 2020	2,8
Rentabilidad de las Inversiones enero - junio 2019	5,9

(1) Indicadores son anualizados



Fuente: CMF

3. COMPAÑÍAS DE SEGUROS GENERALES⁵

Al terminar el primer semestre de este año las compañías de seguros generales registraron una prima directa de MMUS\$1.718,1 lo que representó un aumento de 0,9% real respecto de igual semestre de 2019.

Los ramos que más incidieron en las ventas (ver recuadro) fueron: Industria, Infraestructura y Comercio, así como los seguros Individuales y Otras Carteras, los que, en su conjunto, concentran el 85,1% del total de la prima directa.

En cuanto a los riesgos cubiertos, las mayores ventas correspondieron a: Daños a los bienes; Otros daños a los bienes y, Responsabilidad Civil, los que concentran el 74,4% de las ventas de seguros generales.

PRIMA DIRECTA GENERALES: SUBDIVISION DE RAMOS									
Referido al 30 de Junio 2020 (MM USD)									
Riesgos Cubiertos	INDIVIDUALES	COLECTIVOS	CARTERA CONSUMO	CARTERA HIPOTECARIA	OTRAS CARTERAS	INDUSTRIA INFRAESTRUCTURA COMERCIO	Total general Riesgos	Jun 2020 % Riesgos c/r Total	Jun 2019 % Riesgos c/r Total
A. Daños a los bienes	47,0	6,4	2,2	123,3	87,5	433,9	700,3	40,8%	33,4%
B. Otros daños a los bienes	159,6	29,0	0,0	-	123,2	106,8	418,7	24,4%	28,7%
C. Responsabilidad Civil	25,4	7,9	0,1	0,0	20,8	105,5	159,8	9,3%	8,9%
D. Transporte	13,9	1,4	-	-	0,2	45,6	61,1	3,6%	3,2%
E. Ingeniería	0,9	2,4	0,0	-	3,9	46,2	53,5	3,1%	3,1%
F. Garantía y Crédito	31,4	0,0	-	-	2,0	47,9	81,3	4,7%	5,4%
G. Salud y Accidentes Personales	44,4	4,0	6,0	0,6	24,7	7,4	87,1	5,1%	6,3%
H. Otros seguros	9,2	3,6	55,6	12,7	44,2	31,3	156,5	9,1%	11,0%
Total general Ramos	331,7	54,8	64,0	136,6	306,5	824,6	1.718,1	100%	100%
% Ramos c/r Total	19,3%	3,2%	3,7%	8,0%	17,8%	48,0%	100,0%		

PRIMA DIRECTA GENERALES					
Evolución por Riesgo Cubierto					
Riesgos Cubiertos	Jun 2020 % Riesgos c/r Total	Jun 2019 % Riesgos c/r Total	Jun 2018 % Riesgos c/r Total	Jun 2017 % Riesgos c/r Total	Jun 2016 % Riesgos c/r Total
A. Daños a los bienes	40,8%	33,4%	30,2%	32,4%	36,3%
B. Otros daños a los bienes	24,4%	28,7%	28,4%	25,9%	23,9%
C. Responsabilidad Civil	9,3%	8,9%	9,9%	9,6%	9,2%
D. Transporte	3,6%	3,2%	3,2%	3,1%	3,0%
E. Ingeniería	3,1%	3,1%	3,7%	3,0%	3,7%
F. Garantía y Crédito	4,7%	5,4%	5,3%	5,4%	4,5%
G. Salud y Accidentes Personales	5,1%	6,3%	7,1%	7,0%	6,2%
H. Otros seguros	9,1%	11,0%	12,2%	13,7%	13,3%
Total general Ramos	100%	100%	100%	100%	100%

Fuente: CMF

⁵ No considera la información de Mutualidad de Carabineros, cuyos Estados Financieros, a la fecha aún no han sido enviados a la CMF.

Respecto a los ramos específicos, los seguros con mayor participación en la prima directa fueron Vehículos Motorizados (26,8% de las ventas); Terremoto (20,4%), e Incendio (12,8%); seguidos por los seguros de Cesantía (5,4%); Responsabilidad Civil - sin Vehículos Motorizados - (4,9%), Garantía y Crédito (4,7%); y Accidentes Personales (2,2%).

PRIMA DIRECTA GENERALES : Apertura por Ramos en Miles de USD de Junio 2020					
RIESGOS CUBIERTOS / Ramo	jun-20	% RIESGOS c/r Total	jun-19	% RIESGOS c/r Total	Variación inter periodo %
A. DAÑOS A LOS BIENES	700.261	40,8%	569.315	33,4%	23,0%
Incendio	178.962	10,4%	146.811	8,6%	21,9%
Pérdida de Beneficios por Incendio	22.387	1,3%	22.821	1,3%	-1,9%
Otros Riesgos Adicionales a Incendio	17.872	1,0%	10.705	0,6%	67,0%
Terremoto y Tsunami	329.038	19,2%	277.357	16,3%	18,6%
Pérdida de Beneficios por Terremoto	21.907	1,3%	25.456	1,5%	-13,9%
Otros Riesgo de la Naturaleza	16.247	0,9%	12.010	0,7%	35,3%
Terrorismo	45.887	2,7%	8.828	0,5%	419,8%
Robo	67.159	3,9%	64.487	3,8%	4,1%
Cristales	800	0,0%	841	0,0%	-4,8%
B. OTROS DAÑOS A LOS BIENES	418.655	24,4%	488.858	28,7%	-14,4%
Daños Físicos Vehículos Motorizados	385.076	22,4%	467.337	27,4%	-17,6%
Casco Marítimo	17.529	1,0%	9.621	0,6%	82,2%
Casco Aéreo	16.049	0,9%	11.900	0,7%	34,9%
C. RESPONSABILIDAD CIVIL	159.751	9,3%	151.058	8,9%	5,8%
Responsabilidad Civil Hogar y Condominios	2.978	0,2%	2.841	0,2%	4,8%
Responsabilidad Civil Profesional	14.504	0,8%	10.334	0,6%	40,3%
Responsabilidad Civil Industria, Infraestructura y Comercio	66.942	3,9%	60.934	3,6%	9,9%
Responsabilidad Civil Vehículos Motorizados	75.328	4,4%	76.948	4,5%	-2,1%
D. TRANSPORTE	61.075	3,6%	54.272	3,2%	12,5%
Transporte Terrestre	33.370	1,9%	28.349	1,7%	17,7%
Transporte Marítimo	26.308	1,5%	24.602	1,4%	6,9%
Transporte Aéreo	1.396	0,1%	1.321	0,1%	5,7%
E. Ingeniería	53.500	3,1%	53.348	3,1%	0,3%
Equipo Contratista	24.243	1,4%	23.656	1,4%	2,5%
Todo Riesgo Construcción y Montaje	23.017	1,3%	24.476	1,4%	-6,0%
Avería de Maquinaria	975	0,1%	968	0,1%	0,7%
Equipo Electrónico	5.265	0,3%	4.248	0,2%	23,9%
F. Garantía y Crédito	81.308	4,7%	91.396	5,4%	-11,0%
Garantía	33.436	1,9%	34.958	2,1%	-4,4%
Fidelidad	6.768	0,4%	8.183	0,5%	-17,3%
Seguro Extensión y Garantía	2.055	0,1%	4.605	0,3%	-55,4%
Seguro de Crédito por Ventas a Plazo	28.806	1,7%	33.543	2,0%	-14,1%
Seguro de Crédito a la Exportación	10.243	0,6%	10.105	0,6%	1,4%
Otros Seguros	-	0,0%	-	0,0%	
G. SALUD Y ACCIDENTES PERSONALES	87.071	5,1%	106.957	6,3%	-18,6%
Salud	2.914	0,2%	3.213	0,2%	-9,3%
Accidentes Personales	38.540	2,2%	53.532	3,1%	-28,0%
Seguro Obligatorio de Accidentes Personales (SOAP)	45.617	2,7%	50.211	2,9%	-9,1%
H. OTROS SEGUROS	156.498	9,1%	187.775	11,0%	-16,7%
Seguro Cesantía	93.089	5,4%	111.959	6,6%	-16,9%
Seguro de Título	112	0,0%	65	0,0%	72,8%
Seguro Agrícola	1.863	0,1%	2.608	0,2%	-28,6%
Seguro de Asistencia	16.868	1,0%	21.093	1,2%	-20,0%
Otros Seguros	44.567	2,6%	52.050	3,1%	-14,4%
Total general Ramos	1.718.118	100%	1.702.979	100%	0,9%

Fuente: CMF

En lo referente a la evolución de la prima directa en las compañías de seguros generales al primer semestre de 2020, 16⁶ aseguradoras, de un total de 34, registraron aumentos reales en sus ventas, respecto de las observadas en igual período del año anterior.

Cabe destacar que la utilidad obtenida en el período fue de MMUS\$ 84,3⁷, cifra mayor a los MMUS\$ 46,1 obtenidos a igual semestre de 2019, debido principalmente al aumento en el margen de contribución, producto de una menor variación de las reservas técnicas y un menor costo de siniestro.

Prima directa por compañía de seguros generales

Compañía	Ene-Jun 2020 (M\$ Jun 2020)	Ene-Jun 2019 (M\$ Jun 2020)	Variación Real (%)
Aseguradora Porvenir	9.843.481	7.979.355	23,4%
Assurant	6.194.807	5.528.894	12,0%
Avla Chile	12.073.307	12.489.004	-3,3%
BCI	176.976.069	179.262.241	-1,3%
BNP	67.547.927	99.076.420	-31,8%
Cesce	1.651.871	2.278.460	-27,5%
Chilena Consolidada	61.319.742	75.911.145	-19,2%
Chubb Generales	114.459.985	86.996.682	31,6%
Coface	6.834.279	6.670.175	2,5%
Consortio Nacional	38.440.392	45.549.852	-15,6%
Contempora	4.292.669	1.142.068	275,9%
Continental	27.529.774	11.180.973	146,2%
Crédito Continental	17.000.642	16.591.035	2,5%
FID (1)	8.249.625	-	
HDI Seguros	105.533.547	125.004.263	-15,6%
HDI Seguros de Garantía y Crédito	2.735.821	4.820.469	-43,2%
Huelén Generales	131.763	109.492	20,3%
Liberty	134.243.343	198.507.290	-32,4%
Mapfre	119.950.655	91.500.686	31,1%
Metlife Generales	3.323.790	4.390.735	-24,3%
Mutualidad de Carabineros	-	-	-
Orion	35.488.518	35.138.988	1,0%
Orsan	2.252.318	1.735.810	29,8%
Reale	40.238.416	27.409.886	46,8%
Renta Nacional	42.969.904	27.218.574	57,9%
Segchile	643.274	731.193	-12,0%
Seguros Generales Suramericana	203.438.561	191.610.338	6,2%
Solunión	3.644.640	4.392.968	-17,0%
Southbridge	95.856.130	62.487.230	53,4%
Starr International	5.771.163	6.621.223	-12,8%
Suaval	1.590.840	1.939.078	-18,0%
Unnio	22.360.498	19.863.982	12,6%
Zenit	15.830.417	17.275.758	-8,4%
Zúrich Santander	22.551.933	27.122.836	-16,9%
Totales	1.410.970.101	1.398.537.104	0,9%
Totales en MUS\$ *	1.718.118	1.702.979	0,9%
* Según tipo de cambio observado al 30 de Junio de 2020			

(1) Por resolución exenta N° 7742 de fecha 15 de noviembre de 2020 de esta Comisión, se autoriza la existencia y aprueba estatutos de FID Chile Seguros Generales S.A.

Fuente: CMF

⁶ No se considera a FID dentro de las compañías que experimentaron aumentos reales en sus ventas, por no registrar primas directas a junio 2019.

⁷ Según tipo de cambio observado al 30 de junio de 2020 - \$ 821,23 por dólar americano.

Resultado neto por compañía de seguros generales

Compañía	Ene-Jun 2020 (M\$ Jun 2020)	Ene-Jun 2019 (M\$ Jun 2020)
Aseguradora Porvenir	362.177	191.931
Assurant	852.474	606.723
Avla Chile	(821.568)	869.705
BCI	12.631.348	9.043.215
BNP	19.744.006	10.922.028
Cesce	(100.023)	(61.862)
Chilena Consolidada	(1.145.503)	(2.536.852)
Chubb Generales	12.146.576	(1.583.587)
Coface	138.918	935.963
Consorcio Nacional	5.755.815	2.883.340
Contempora	(552.245)	(578.360)
Continental	656.850	(144.782)
Crédito Continental	915.001	3.111.252
FID (1)	(2.422.265)	-
HDI Seguros	3.262.331	203.763
HDI Seguros de Garantía y Crédito	168.751	1.705.168
Huelén Generales	31.577	6.998
Liberty	150.572	4.561.656
Mapfre	2.383.612	2.187.413
Metlife Generales	(468.371)	(404.866)
Mutualidad de Carabineros	-	-
Orion	941.998	808.490
Orsan	(529.514)	(566.954)
Reale	(908.381)	934.792
Renta Nacional	1.179.968	(401.092)
Segchile	154.413	25.129
Seguros Generales Suramericana	3.695.100	(1.295.047)
Solución	40.300	45.429
Southbridge	2.665.911	624.940
Starr International	345.061	96.919
Suaval	505.722	(448.957)
Unnio	298.452	360.696
Zenit	1.304.459	607.952
Zúrich Santander	5.811.660	5.169.904
Totales	69.195.182	37.881.047
Totales en MUS\$ *	84.258	46.127
* Según tipo de cambio observado al 30 de Junio de 2020		

(1) Por resolución exenta N° 7742 de fecha 15 de noviembre de 2020 de esta Comisión, se autoriza la existencia y aprueba estatutos de FID Chile Seguros Generales S.A.

Fuente: CMF

A.- Estructura de Inversiones

Al término del primer semestre de 2020, las inversiones mantenidas en cartera por las compañías de seguros generales llegaron a los MMUS\$2.266, de los cuales, un 73,0% estaba concentrado en instrumentos de renta fija nacional.

Respecto de igual período del año anterior, se observó un aumento de 4,1% en otras inversiones, 0,3% en instrumentos de renta variable y 0,1% en inversiones en el exterior, mientras que las inversiones en préstamos e inmobiliaria no experimentaron variación en el período. Asimismo, se produjo una disminución de 4,5% en renta fija.

INVERSIONES		Miles de \$ Jun-20	Millones US\$ Jun-20	% del total de inversiones
Renta Fija 73,0% MM US\$ 1.655	Instrumentos del estado	249.782.683	304	13,4 %
	Bonos Bancarios	609.050.967	742	32,7 %
	Dep. Bcarios. y Créd. Sind	160.781.768	196	8,6 %
	Bonos Corporativos (no Sec)	319.772.256	389	17,2 %
	Efectos de Comercio	784.352	1,0	0,0 %
	Bonos Securitizados	1.256.303	2	0,1 %
	Letras y Bonos hipotecarios	7.685.234	9	0,4 %
	Mutuos hipotecarios Bcos	292.795	0	0,0 %
	Mutuos hipotecarios Adm	9.436.942	11	0,5 %
Renta Variable 9,4% MM US\$ 214	Acciones de S.A.	42.019.344	51	2,3 %
	Fondos mutuos	112.944.419	138	6,1 %
	Fondos de inversión	20.680.523	25	1,1 %
Inversión en el exterior 1,0% MM US\$ 24	Renta Fija	11.738.034	14	0,6 %
	Notas estructuradas	0	0	0,0 %
	Acciones o ADR	0	0	0,0 %
	Fondos Inversión extranjeros	4.642.961	6	0,2 %
	Fondos Mutuos extranjeros	3.117.740	4	0,2 %
	ETF	0	0	0,0 %
Inversiones Inmobiliarias MM US\$ 58	Bienes Raices	45.726.038	56	2,5 %
	Bienes Raices en Leasing	2.061.568	3	0,1 %
Préstamos	Préstamos	0	0	0,0 %
Otras inversiones 13,9% MM US\$ 315	Caja y Bancos	247.520.192	301	13,3 %
	Inversiones mobiliarias	11.508.291	14	0,6 %
	Dpto Otras Inversiones	0	0	0,0 %
	Avance Tenedores de Pólizas	0	0	0,0 %
	Particip. Soc. Filiales y Coligadas	0	0	0,00 %
TOTAL		1.860.802.410	2.266	100,0%

Fuente: CMF

B.- Indicadores

Respecto de los indicadores de solvencia, a junio de 2020 las compañías de seguros generales mostraron un endeudamiento de mercado de 2,59 veces el patrimonio, versus 2,69 veces al mismo período del año anterior (el máximo permitido es de 5 veces el patrimonio). Igualmente, se observó una holgura patrimonial, medida como el Patrimonio Disponible a Patrimonio Exigido de 1,61 veces, en relación al indicador de 1,53 veces alcanzado a junio de 2019.

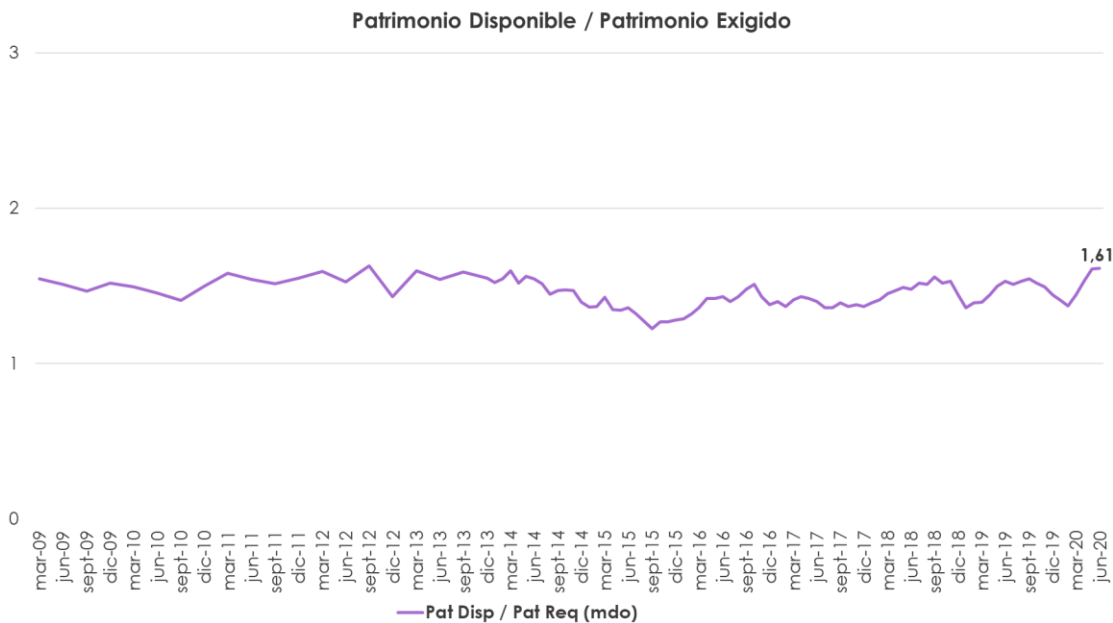
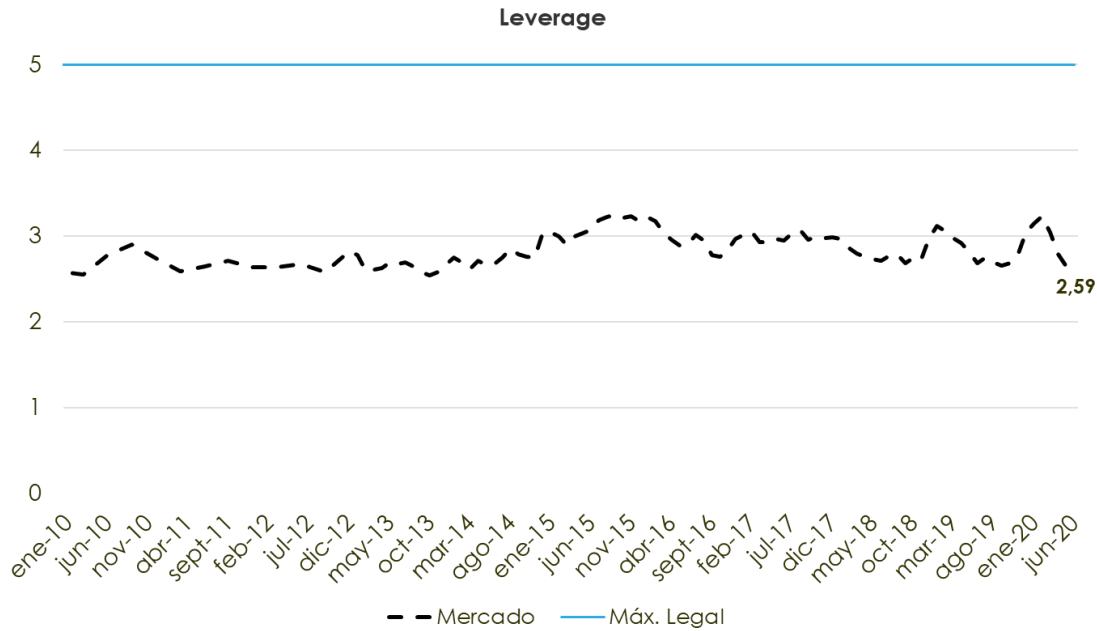
Indicadores de las compañías de seguros generales

COMPAÑÍA	CLASIF. RIESGO		Leverage	Pat Disponible
	a Junio de 2020			
	1	2	Total (1)	/ Pat Exigido (2)
ASSURANT	A+ (FR)	A+ (F)	0,35	3,85
AVLA	A (FR)	A (ICR)	2,97	1,13
BCI	AA+ (F)	AA+ (ICR)	4,17	1,20
BNP	AA (FR)	AA (ICR)	1,05	3,49
CESCE	A+ (FR)	A+ (H)	1,49	1,05
CHILENA CONSOLIDADA	AA+ (FR)	AA (ICR)	3,41	1,46
CHUBB GENERALES	AA (FR)	AA (H)	2,25	1,44
COFACE	AA (FR)	AA- (F)	1,50	2,40
CONSORCIO NACIONAL	AA- (FR)	AA- (F)	2,18	2,10
CONTEMPORA	Ei (F)	Ei (H)	1,63	1,31
CONTINENTAL	A (F)	A-(H)	4,78	1,05
CREDITO CONTINENTAL	AA- (F)	AA- (H)	0,89	4,66
FID	Ei (FR)	Ei (ICR)	2,47	1,38
HDI	AA- (F)	AA- (ICR)	3,75	1,33
HDI GARANTIA Y CRED.	AA- (F)	AA- (ICR)	0,82	2,63
HUELEN GENERALES	BBB- (FR)	BBB- (H)	0,06	1,25
LIBERTY	AA (FR)	AA- (F)	2,78	1,80
MAPFRE	AA (H)	AA (ICR)	2,86	1,25
METLIFE GENERALES	AA (F)	A+ (ICR)	1,37	1,97
ORION	A+ (FR)	A+ (ICR)	3,25	1,54
ORSAN	Ei (F)	Ei (H)	1,12	1,49
PORVENIR	A (F)	A- (FR)	2,58	1,25
REALE	A (FR)	A- (F)	4,13	1,21
RENTA NACIONAL	BBB+ (F)	BBB+ (H)	3,63	1,38
SEGCHILE	AA- (H)	AA- (ICR)	0,47	1,62
SOLUNION	AA- (FR)	AA- (H)	0,69	1,63
SOUTHBRIDGE	AA (FR)	AA (ICR)	3,30	1,51
STARR	AA (ICR)	A+ (FR)	1,60	1,51
SUAVAL	Ei (H)	Ei (ICR)	0,88	1,31
SURAMERICANA G	AA (FR)	AA (H)	4,32	1,05
UNNIO	A- (ICR)	BBB+ (H)	3,05	1,64
ZENIT	AA- (F)	A+ (ICR)	3,18	1,34
ZURICH SANTANDER	AA (FR)	AA (ICR)	1,77	1,35
TOTAL			2,59	1,61

(1) El Leverage Total corresponde al endeudamiento total en relación con el Patrimonio descrito en el art. 15 del DFL 251 de 1931.

(2) La razón Patrimonio Disponible / Patrimonio Exigido corresponde al cociente entre Patrimonio Neto (PN) y Patrimonio de Riesgo (PR).

Compañías de seguros generales



Fuente: CMF

Al primer semestre de 2020, el indicador de rentabilidad anualizada del patrimonio de las compañías de seguros generales, registró un 13,6%⁸, mayor al 8,1% observado a igual período del año anterior.

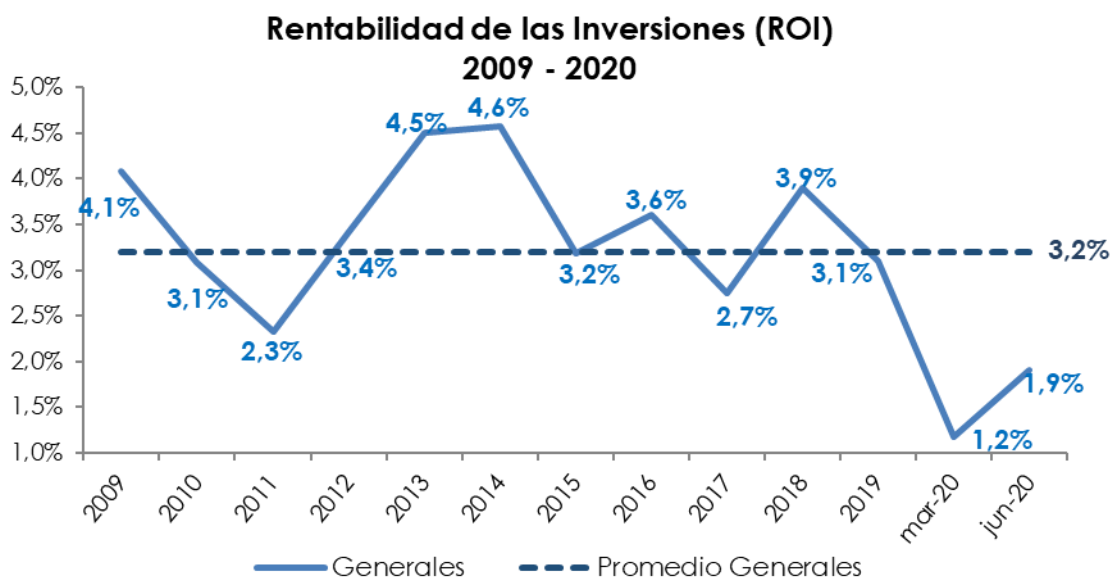
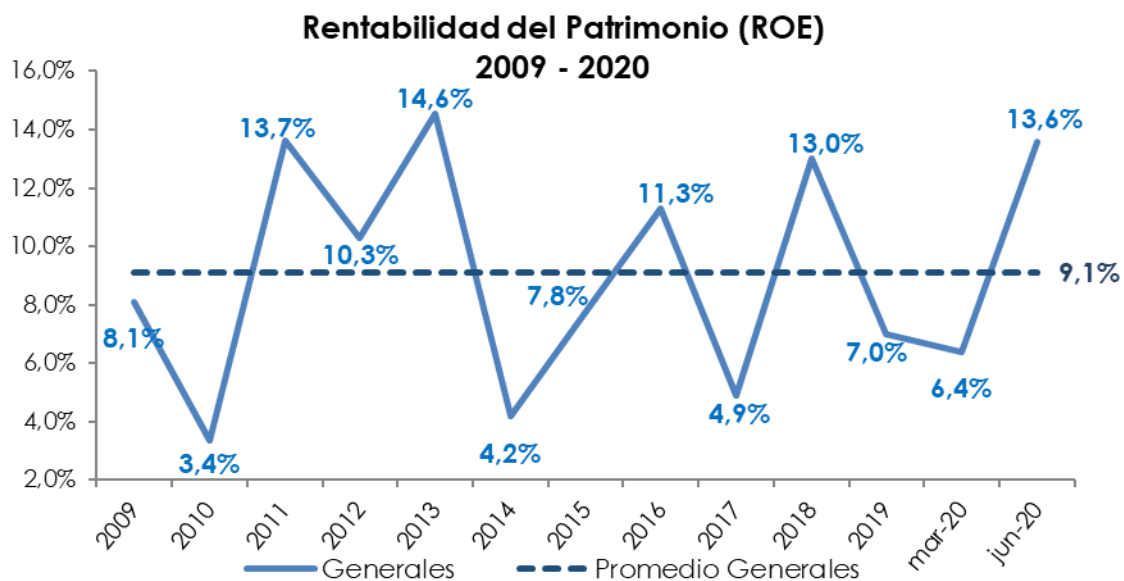
Finalmente, la rentabilidad de las inversiones en el período enero - junio de 2020 fue de 1,9%⁹, menor al 2,9% alcanzado en igual semestre del año anterior.

⁸ El cálculo de este indicador no considera las rentabilidades fuera del rango (-100; 100).

⁹ El cálculo de este indicador no considera las rentabilidades fuera del rango (-50; 50).

Indicador (1)	Total Mercado %
Rentabilidad del Patrimonio enero - junio 2020	13,6
Rentabilidad del Patrimonio enero - junio 2019	8,1
Rentabilidad de las Inversiones enero - junio 2020	1,9
Rentabilidad de las Inversiones enero - junio 2019	2,9

(1) Indicadores son anualizados



Fuente: CMF



www.cmfchile.cl